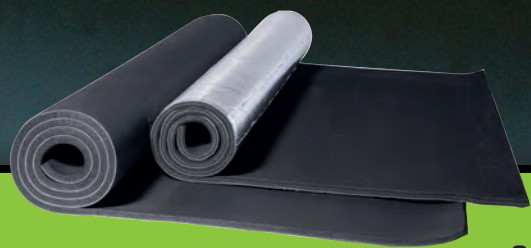


ARMACOMFORT GUIDE DE POSE



ArmaComfort® AB

Sommaire

| | |
|---|-----------|
| Outils de pose ArmaComfort | 03 |
| Isolation des tuyauteries de gros diamètre en rouleau d'ArmaComfort | 04 |
| Isolation des supports de tuyauterie en recouvrement (l'encapsulage) | 06 |
| Traitement des jonctions en T en une pièce avec les rouleaux ArmaComfort | 07 |
| Traitement d'une jonction angulaire avec les rouleaux ArmaComfort | 08 |
| Traitement des coudes à 90° avec les rouleaux ArmaComfort | 10 |

Les connaissances de bases pour l'installation d' ArmaComfort sont décrites dans le guide de pose d'Armaflex. Les principes d'installation généraux décrits doivent être pris en compte.

Outils de pose ArmaComfort

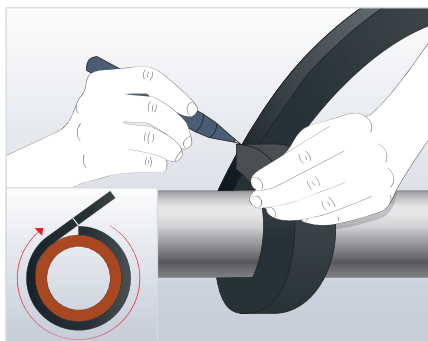
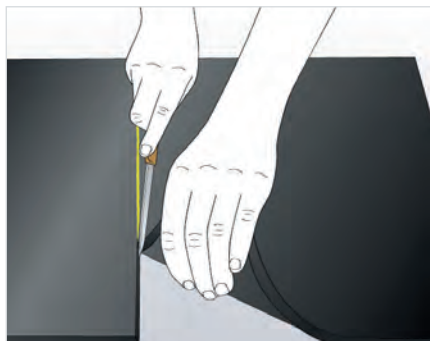
| | | | |
|---|------------------------|---|--|
|  | Mètre pliant |  | Règle à coulisse |
|  | Stylo à pointe argenté |  | Pinceau à poil raides et courts |
|  | Compas |  | Emporte-pièces pour les diamètres de tuyauteries les plus courants |
|  | Compas d'épaisseur |  | Pistolet à colle (Gluemaster) |
|  | Couteau court* 75 mm |  | Pierre à aiguiser* |
|  | Couteau long* 300mm | | |

*Un ensemble de 3 couteaux et d'une pierre à aiguiser est disponible en « cutting set »

Isolation des tuyauteries de gros diamètre en rouleau d'ArmaComfort

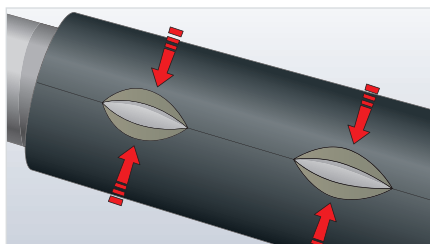
Déterminer la circonférence de la tuyauterie.

Important: Toujours mesurer avec une bande d'ArmaComfort d'épaisseur équivalente à celle utilisée pour l'isolation.



PROCÉDURE RECOMMANDÉE

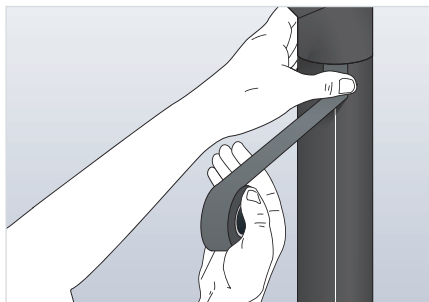
1. Découper les rouleaux d'ArmaComfort à la taille nécessaire. Appliquer la colle Armaflex sur le champ coupé en fine couche, attendre le temps de séchage
2. Mettre en pression les extrémités ensemble, puis le milieu. Fermer le joint entièrement en commençant à partir du milieu.



Remarque: Afin d'éviter une réouverture du joint, s'assurer que la colle a bien été appliquée sur toute la surface des champs du joint et s'assurer que la quantité de colle a été correctement appliquée.

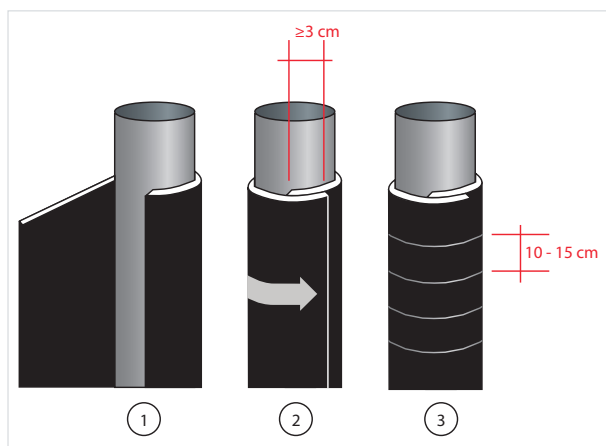
3. Pour plus de solidité, il est aussi nécessaire de sécuriser le joint longitudinal d'ArmaComfort à l'aide de du tape ArmaComfort AB. S'assurer que le support est propre, sec et exempt de souillure, si nécessaire nettoyer le support en utilisant Armaflex Cleaner.

Vérifier le temps de cure pour s'assurer de la solidité du joint



PROCÉDURE ALTERNATIVE

1. Déterminer la circonférence de la tuyauterie comme décrit précédemment et ajouter au moins 3 cm pour le recouvrement.
2. Découper les rouleaux ArmaComfort à la taille nécessaire.

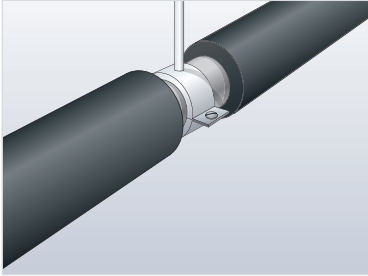


3. Présenter le rouleau perpendiculairement à la tuyauterie et le disposer autour de la tuyauterie alors fixer le rouleaux à l'aide de fil de fer disposé tous les 10 à 15 cm.

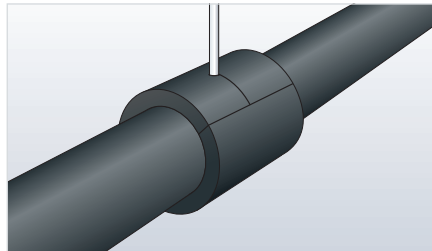
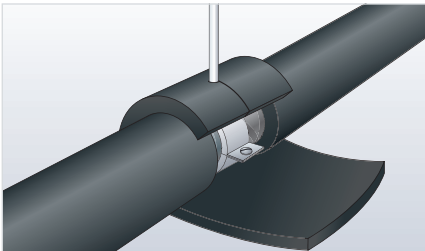
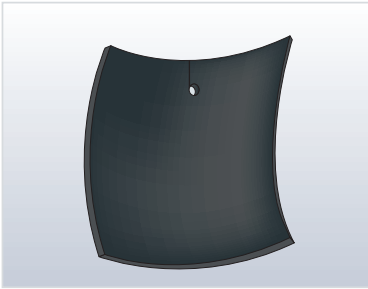
Remarque: Attention de ne pas trop serrer les fils de fer, ce qui endommagerait l'isolant ou réduirait considérablement l'épaisseur.

Isolation des supports de tuyauterie en recouvrement (l'encapsulage)

Les supports de tuyauterie isolants peuvent être traités de la manière suivante:



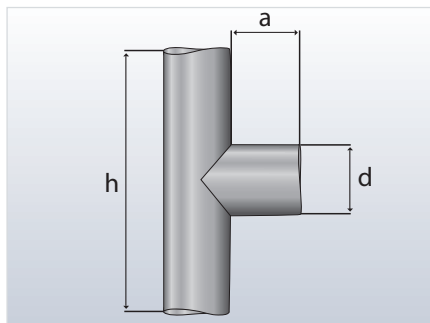
1. Installer ArmaComfort au plus proche des supports de tuyauterie. Coller les périphéries du support sur la tuyauterie avec la colle Armaflex.
2. Déterminer la circonférence de la tuyauterie isolée et mesurer la largeur de la zone non isolée, rajouter 2 cm de recouvrement de chaque côté.
3. Reporter la valeur de la mesure du rouleau d'ArmaComfort et découper la pièce.
4. Poinçonner un petit trou afin de permettre le passage de la tige filetée et fendre la pièce localement afin de permettre le passage de la tige filetée comme illustré.



5. Placer ArmaComfort® autour du collier de fixation. Utiliser la colle Armaflex pour créer une barrière pare-vapeur sur tous les collages et joints, spécialement autour de la tige filetée.

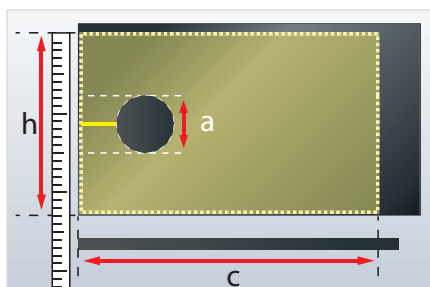
Si le collier de fixation est plus gros que l'épaisseur d'isolation, appliquer deux épaisseurs d'isolants.

Traitement des jonctions en T en une pièce avec les rouleaux ArmaComfort

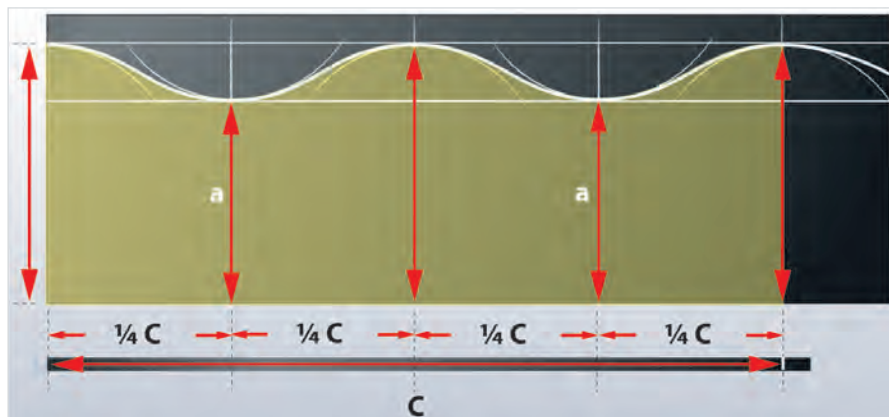


1. Mesurer la circonférence **c** de la tuyauterie principale isolée et du piquage avec une bande d'ArmaComfort d'épaisseur équivalente à celle utilisée pour l'isolation.
2. Déterminer la longueur **h** de la tuyauterie principale et la longueur **a** du piquage.
3. Reporter en premier la hauteur **h** et la circonférence **c** de la tuyauterie principale sur une pièce d'ArmaComfort et tracer l'emprunt pour le piquage de la tuyauterie **d**.

Remarque: Les découpes doivent toujours être faites 5 mm plus petites que celles mesurées. Il est recommandé que les découpes soient tracées dans le premier quart du rouleau d'ArmaComfort.

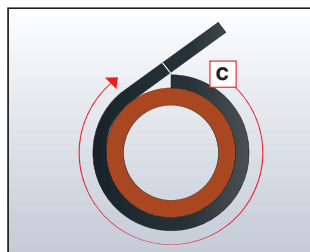
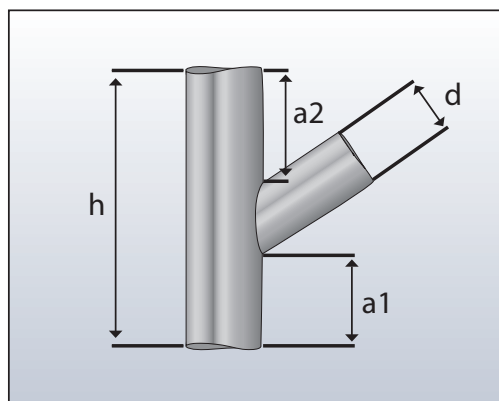


4. Découper l'isolation et le mettre en place sur la tuyauterie principale. Ensuite appliquer une fine couche de colle d'Armaflex sur tous les champs de la pièce découpée. Respecter le temps de séchage de la colle, ajuster et mettre fermement en pression les champs.
5. Maintenant reporter la circonférence **c** et la longueur du piquage sur la pièce d'ArmaComfort. Diviser la circonférence en quatre parties égales, voir l'illustration ci-dessous.



6. Avec le rayon de la tuyauterie principale isolée, reportez 5 arcs autour des lignes d'intersection et tracer une jonction entre les arcs avec une ligne continue. Découper la section formée dans le rouleau.
7. Appliquer la colle sur tous les joints, laisser sécher, et ensuite coller autour de la pièce en T.

Traitement d'une jonction angulaire avec les rouleaux ArmaComfort



Relever des cotes:

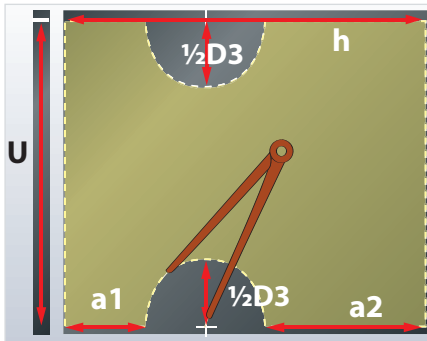
c = la circonférence du côté droit de la tuyauterie. Prendre la mesure de la bande d'ArmaComfort. Ne pas mettre en tension la bande.

h = Distance mesurée à partir du point le plus haut au point le plus bas de la jonction de tuyauterie à isoler. Voir l'illustration.

a1 = Distance mesurée à partir de la pièce en T à partir du point le plus bas de la jonction de tuyauterie à isoler. Voir l'illustration

a2 = Distance mesurée à partir de la pièce en T à partir du point le plus haut de la jonction de tuyauterie à isoler. Voir l'illustration

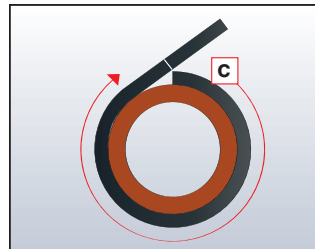
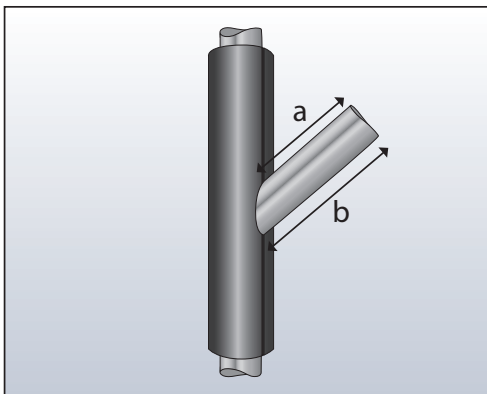
d = le Diamètre du piquage



Reporter les mesures **c**, **a1**, **a2**, **h** sur le rouleau ArmaComfort et tracer la découpe nécessaire pour la partie droite du piquage.

Découper la pièce et fixer l'isolation sur le corps de tuyauterie en utilisant la colle Armaflex.

Déterminer les mesures pour le piquage (a et b)



a = la distance la plus courte à partir de la partie droite isolée jusqu'à la jonction créée par le piquage.

b = la distance la plus longue à partir de la partie droite isolée jusqu'à la jonction créée par le piquage.

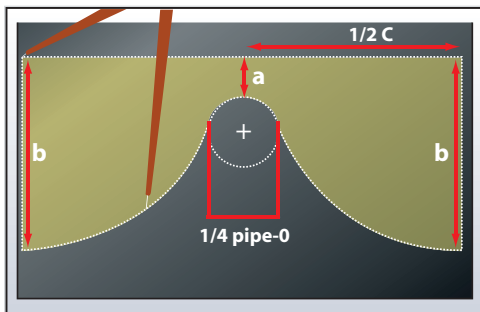
c = La Circonférence du piquage. Mesurer avec une bande d'ArmaComfort qui doit être utilisée.

En reportant la circonférence du piquage, préparer une longueur d'ArmaComfort.

Transférer la distance **b** sur les bords extérieurs de la pièce et la distance **a** au centre. Voir illustration.

Déterminer le diamètre du corps de tuyauterie isolée. Dessiner un arc de diamètre équivalent à un quart du diamètre déterminé précédemment et passant par l'extrémité de la distance **a**.

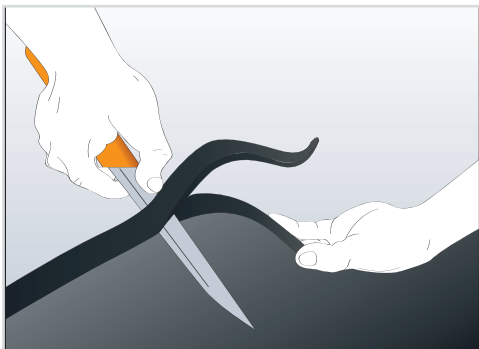
Puis positionner le compas de manière à ce que la courbe puisse être formée entre l'extrémité de la distance **b** et une tangente à l'arc dessiné. (Régler le compas à $\frac{1}{2}$ de circonférence).



Découper la section tracée.

Chanfreiner la pièce partout où elle est en contact avec le corps de tuyauterie isolé.

Fixer la pièce formée sur le corps de tuyauterie en utilisant la colle Armaflex.



Traitement des coudes à 90° avec les rouleaux ArmaComfort

L'isolation est réalisée en une série d'étapes à l'aide de pièces préformées. Ces pièces sont préparées en utilisant des étapes.

Le modèle approprié pour chaque dimension peut être téléchargée grâce au site internet d'Armacell.

Attention: Pour les dimensions des grosses tuyauteries, les pièces sont plus grandes que des feuilles A3, dans ce cas, seulement la moitié du modèle apparaît. Plier le modèle en papier et placer la pièce avec la ligne rouge sur le pli, de manière à obtenir le modèle de la pièce complète.



www.armacell.eu/ArmaComfortAB-ElbowTemplates

ArmaComfort AB Montageanleitung | Schablone HT-Bogen DN 75

Mittelteil (3x)

Anfang-/Endteil

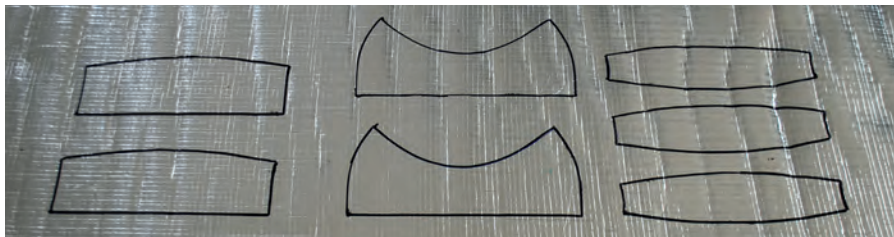
| |
|-----|
| +10 |
| +20 |
| +30 |
| +40 |
| +50 |

© Armacell Enterprise GmbH & Co. KG

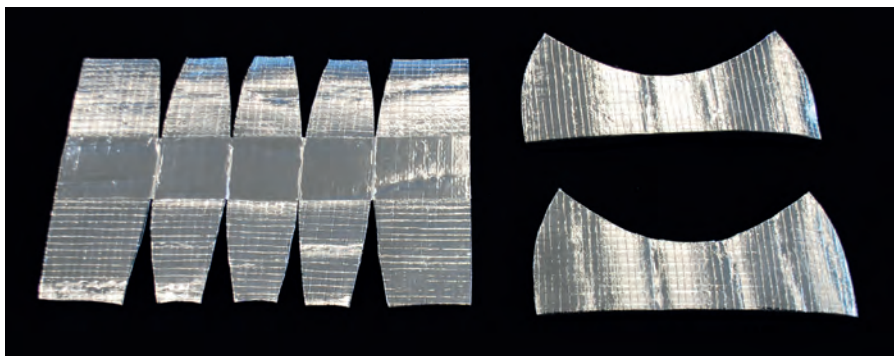
© Armacell Enterprise GmbH & Co. KG

La procédure suivante est recommandée:

- Découper en premier les modèles et utiliser les pour reporter les contours extérieurs de chaque pièce sur un rouleau ArmaComfort AB / AB Alu. Utiliser un couteau aiguisé pour découper les pièces.



- Disposer les pièces d'extrémités en premier et placer les pièces du milieu afin qu'elles se rejoignent sur leur partie centrale. Assembler le tout en utilisant le tape ArmaComfort.



Assembler l'isolant:



- Premièrement installer les deux pièces du rayon intérieur coudes. Centrer les 2 pièces sur le coude et fixer les en utilisant du tape ArmaComfort. Ensuite utiliser du tape pour assembler les pièces ensemble au niveau de la gorge du coude.



- Maintenant installer les sections extérieures en commençant par la pièce d'extrémité. Attacher ses extrémités aux pièces de la gorge en utilisant du tape ArmaComfort.



- Finalement recouvrir tous les joints restants avec du tape ArmaComfort.

Armacell Switzerland AG

Gewerbe Brunnmatt 18 · CH-6264 Pfaffnau

Telephone +41 (0)62 747 31 11 · Telefax +41 (0)62 747 31 12

www.armacell.ch · info.ch@armacell.com

ArmaComfort AB | AppliMan | 20160728 | FR

Les informations résultant des essais et analyses techniques propres d'Armacell sont exactes dans la mesure de nos connaissances et aptitudes à la date de publication, en utilisant des méthodes et procédures standardisées efficaces. Tout utilisateur de ces produits ou informations doit réaliser ses propres essais en vue de déterminer la sécurité, la compatibilité et l'applicabilité des produits ou combinaisons de produits pour tous les objectifs, applications et utilisations prévisibles par l'utilisateur et par tout autre tiers auquel l'utilisateur est susceptible de transférer les produits. Étant donné qu'Armacell ne peut vérifier l'utilisation finale de ce produit, Armacell ne garantit pas que l'utilisateur obtienne des résultats identiques à ceux publiés dans le présent document. Les données et informations sont fournies à titre de service technique et sont sujettes à modification sans préavis