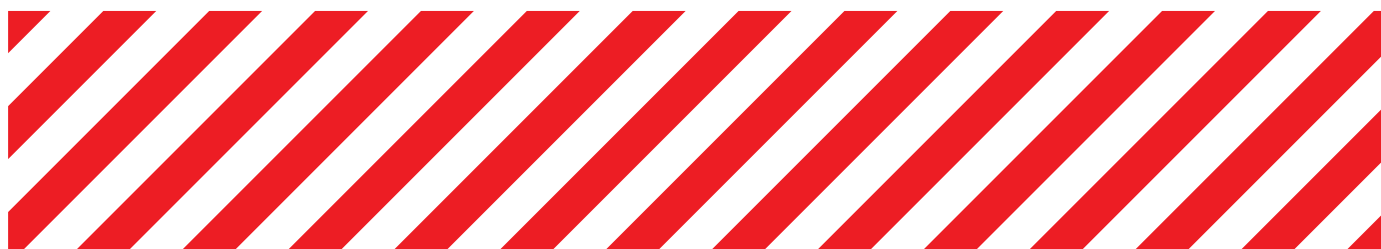
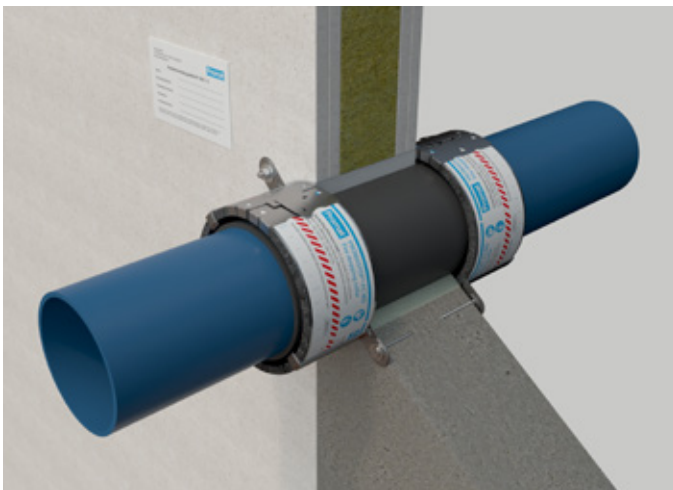
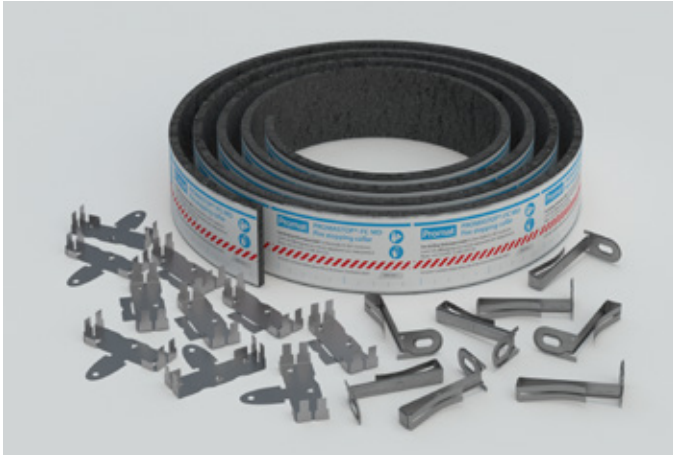


PROMASTOP®-FC MD Tűzgátló mandzsetta Alkalmazástechnikai útmutató

Átvezetések tűzgátló lezárása



PROMASTOP®-FC MD Tűzgátó mandzsetta



A PROMASTOP®-FC MD hő hatására habosodó töltőanyagból és rozsdamentes acélborításból álló, méretre vágható tűzgátó mandzsetta éghető anyagú csövek átvezetéseinek lezárásához. A mandzsettát MSZ EN 1366-3 szerint tesztelték mindkét végén nyitott csővég konfigurációval (U/U) Ø 125 mm csőátmérőig.

Általános információk

- A PROMASTOP®-FC MD mandzsetta az építményszerkezet síkjára szerelhető.
- Fali átvezetések esetében a szerelt vagy tömör fal mindkét oldalán alkalmazni kell. Tömör födémeken történő átvezetések esetében a szalagokat csak a födém alsó oldalán kell elhelyezni.
- A mandzsettát a mellékelt C típusú rögzítőkapcsok és 50 mm hosszú, 6 mm átmérőjű betoncsavarok segítségével kell a merev aljzathoz (beton, tömör tégl, kő, gázbeton, falazó elem, stb.) rögzíteni.
- Ha a mandzsettákat szerelt falhoz rögzítik, a rögzítésnek legalább M6 menetes rudakból kell állnia, amely a falszerkezet teljes vastagságán átmegy; a menetes rudak mindkét végén használt anyák és alátétek rögzítik a mandzsettákat a helyükre.
- A PROMASTOP®-FC MD 40 és 125 mm közötti átmérőjű csövekhez alkalmas (a csövek anyagát lásd az osztályba sorolási jelentésben).

A rendszer telepítési részletei

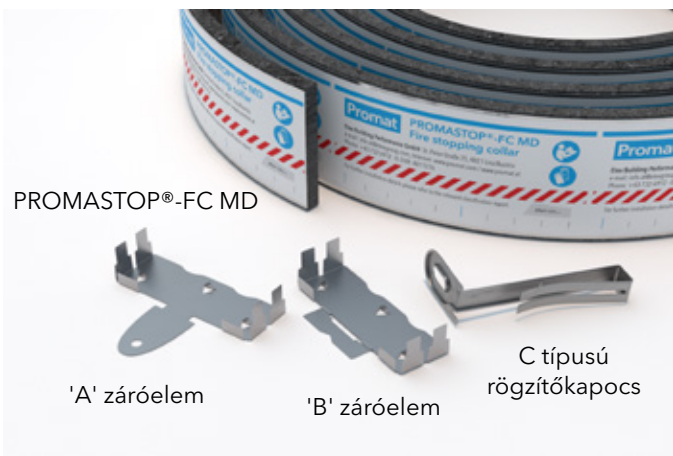
A kábel- és csőátvezetések tűzgátó lezárásának részletes telepítési tudnivalóit nézze meg a vonatkozó Európai Műszaki Értékelést (ETA), az osztályozási jegyzőkönyvet vagy a Promat kézikönyvet.

Biztonsági tudnivalók

A biztonsági adatlap szükség szerint rendelkezésre áll.



FIGYELEM! Mindig viseljen munkavédelmi kesztyűt az éles szélek által okozott vágások elkerülése érdekében!



Külső csőátmérő (mm)	A szalag hossza (mm)	Az egy csomagból kialakítható mandzsetták száma	A szükséges rögzítőkapcsok száma
40	225	14	2
50	255	12	2
64	300	10	3
75	335	9	3
90	380	8	3
110	445	7	3
125	490	6	4

Szerelési útmutató: 40-125 mm csőátmérőhöz egy réteg



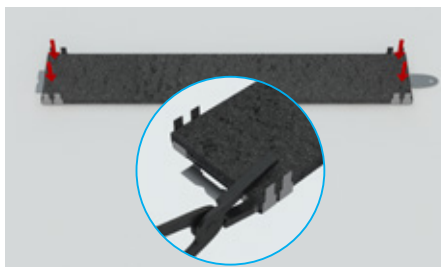
1. Amennyiben szükséges, a sima és pormentes felület biztosításához tisztítsa meg a nyílást, az átvezetést és a műanyag csövet.



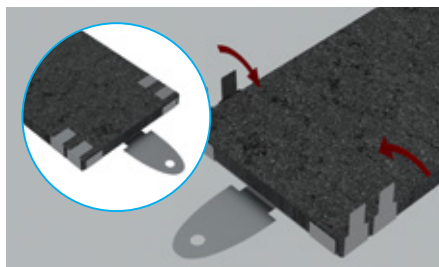
2. A cső körüli nyílást töltsze fel PROMASTOP®-M tűzvédelmi habarccsal (tömör falak és földemek esetében) vagy gipsszel (csak szerelt falak esetében).



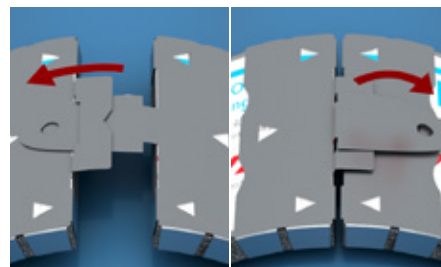
3. A 2. oldalon lévő táblázat szerint egy megfelelő eszköz - mérőszalag és olló vagy egyéb vágóeszköz - segítségével vágja méretre.



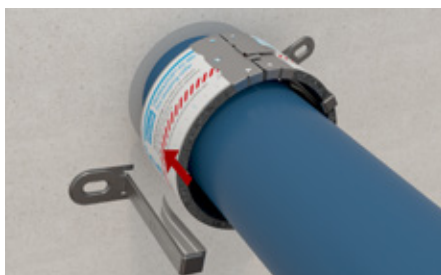
4. Helyezze a szalagot egy sík felületre úgy, hogy a habosodó oldal felfelé legyen. Az 'A' záróelemet rögzítse a szalag egyik végén, a 'B' elemet pedig a másikon, pl. csipesz segítségével (ha kattánó hangot hall, akkor az elemek rögzítése megfelelő).



5. Az oldalsó kis kapcsokat 90°-os szögben hajlítsa meg (csipesz segítségével). Javasolt a megmaradó szalag végére is zárókapcsot szerelni, hogy a szalag vége stabil maradjon.



6. A szalagot a fém felületű oldalával kifelé rögzítse a cső köré úgy, hogy az 'A' záróelemet beilleszti a 'B' záróelembe, majd a zárókapcsot 180°-kal elhajlítsa.



7. Szerelje fel az előírt számú C típusú rögzítőkapcsot a mandzsettára és helyezze el őket egyenletesen.



8. A mandzsettát M6 vagy M8 menetes rúddal rögzítse (szerelt falak esetében), tömör falak és földemek esetében használjon betoncsavarokat ($\varnothing = 6$ mm, $l = 50$ mm) vagy horgonyokat.

Promat

Lengyelország (központ)

Promat TOP Sp. z o.o.

ul. Przeclawska 8
03-879 Varsó
T +48 22 21 22 280
F +48 22 21 22 290
top@promattop.pl
www.promattop.pl

Magyarország

E info.hu@promat-see.com
www.promat-see.com

Marlovits Gábor
M: +36 30 343 2572
E: gabor.marlovits@etexgroup.com

Bosznay Ákos
M: +36 30 455 1273
E: akos.bosznay@etexgroup.com

Várady-Szabó András
M: +36 30 541 8316
E: andras.szabo@etexgroup.com