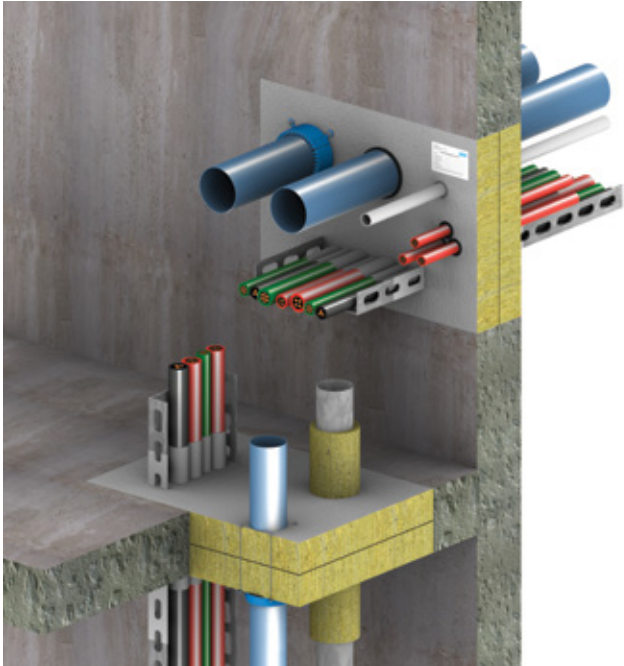


## PROMASTOP®-CC tűzvédelmi bevonat Alkalmazástechnikai útmutató

Átvezetések tűzgátló lezárása



### PROMASTOP®-CC Tűzvédelmi bevonat



#### Bevonat a kőzetgyapoton

Termék	Száraz réteg-vastagság	Nedves réteg-vastagság	Anyag-szükséglet
PROMASTOP®-CC	0,7 mm	0,9 mm	1,35 kg/m <sup>2</sup>

#### Felhasználás/tábla

1000 x 600 mm	0,81 kg/tábla
1000 x 625 mm	0,84 kg/tábla

A PROMASTOP®-CC vizes hígítású, „hibrid” tűzvédelmi bevonat. Egyesíti a hő hatására duzzadó és a hőelvonó tűzvédelmi bevonatok pozitív tulajdonságait. A PROMASTOP®-CC tűzvédelmi lezárásoknál alkalmazva felhabosodással és egy kemény kéreg kialakításával nyújt biztonságos védelmet a füst, a tűz és a hő terjedése ellen.

#### Általános információk

- Tárolási és szállítási hőmérséklet 3°C - 35°C.
- Az alapfelület és a környezet hőmérséklete legalább +5°C, legfeljebb +40°C lehet.
- Alaposan keverje fel a PROMASTOP®-CC-t (mechanikus keverőt javasolunk).
- A PROMASTOP®-CC hígítható (legfeljebb 0,5 liter tiszta víz használható egy 12,5 kg-os vödörhöz).
- A PROMASTOP®-CC ecsettel, hengerrel vagy spatulával vihető fel.
- A megkezdett terméket gyorsan el kell használni. Használat után zárja le a vödört.
- Száradási idő: 1 mm körülbelül 8 óra alatt 20°C és 65% relatív páratartalom mellett.
- Az alapfelület olaj-, zsír- és pormentes legyen.
- A száraz, erősen nedvszívó felületeken a nedvesítéshez használjon vizet.
- Az átvezetési helyeken elegendő helyet kell biztosítani a tűzvédelmi lezárás elhelyezésére. Ellenkező esetben a szükséges helyet létre kell hozni.
- Használat után az eszközöket vízzel kell tisztítani.
- Átfesthető; a tapadást és a kompatibilitást külön szükséges ellenőrizni.

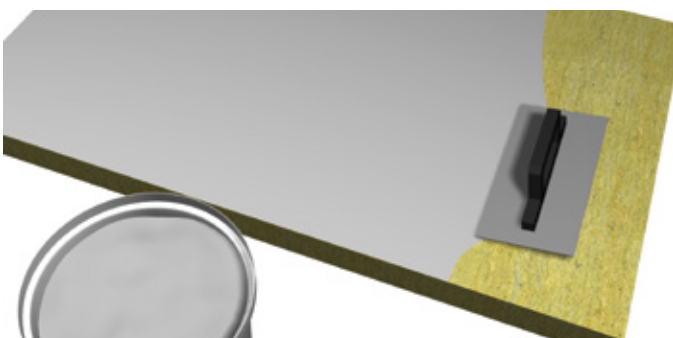
#### A rendszer telepítési részletei

A kábel-, cső-, csatorna- és áramsín átvezetések, hézagok részletes telepítési tudnivalóiért nézze meg a vonatkozó Európai Műszaki Értékelést (ETA), az osztályozási jegyzőkönyvet vagy a Promat kézikönyvet.

#### Biztonsági tudnivalók

A biztonsági adatlap szükség szerint rendelkezésre áll.

#### A kőzetgyapot táblák előzetes bevonása az alábbiak szerint történhet:

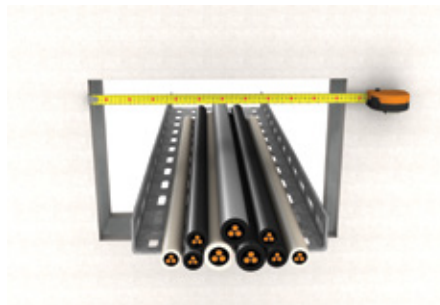


1. Alkalmazza a fent ismertetett nedves rétegvastagságot és várja meg az ismertetett száradási időt.

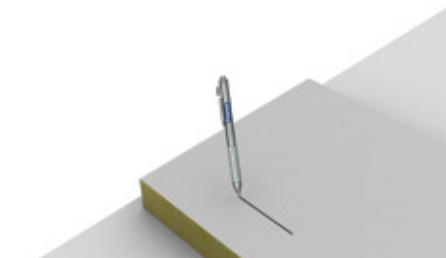
### Telepítési útmutató



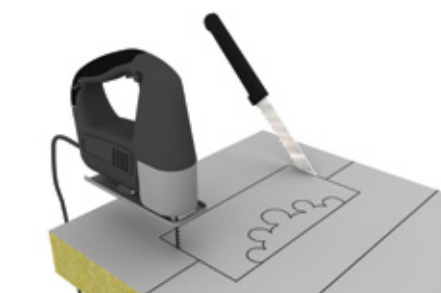
1. Tisztítsa meg a látszó felületeket és az átvezetett szerelvényeket.



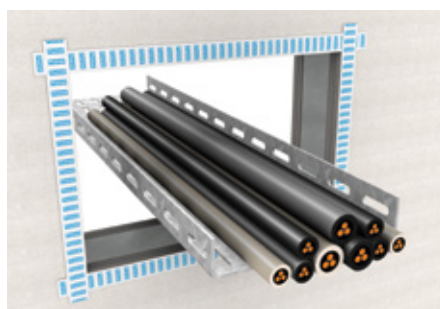
2. Mérje meg az áttörés pontos méreteit.



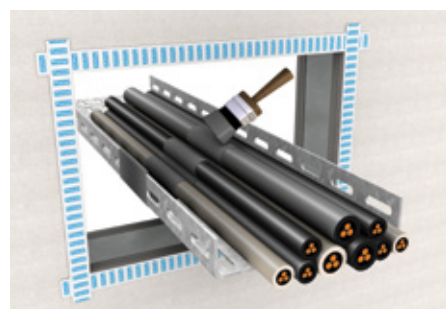
3. A kőzetgyapoton jelölje meg a vágási vonalakat.



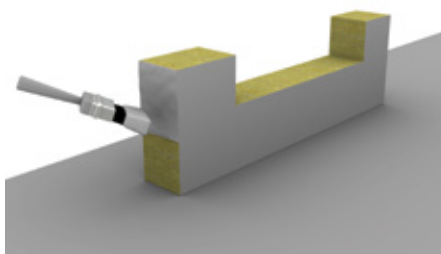
4. Vágja méretre a kőzetgyapot táblákat.



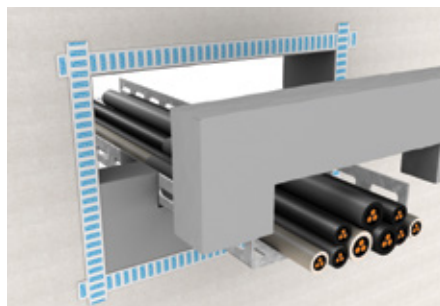
5. Maszkolás: amennyiben szükséges, ragassa le a munkafelület környezetét (a falon/födémén).



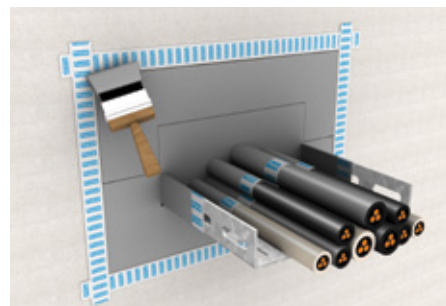
6. Töltse ki a kábelek közötti hézagokat PROMASTOP®-CC-vel.



7. Vonja be a látszó felületeket és a kőzetgyapot vágási felületeit PROMASTOP®-CC-vel.



8. Helyezze be a kőzetgyapot lemezeket.



9. Vigye fel a kőzetgyapotról a megfelelő vastagságú PROMASTOP®-CC-t (amennyiben a lemezek nincsenek előre bevonva) és töltse fel a hézagokat és réseket PROMASTOP®-CC-vel vagy PROMASEAL®-A-val. A kábeleket az osztályozási jegyzőkönyvnek vagy a Promat kézikönyvnek megfelelően kell bevonni. A túloldalon is ismételje meg a fenti lépéseket, amennyiben ez szükséges.



10. Helyezze el az azonosító címkét.

**Megjegyzés:** Födémátvezetés esetén használjon megfelelő fémrácsot rálépésvédelemként (a kőzetgyapot táblák alatt, ahol szükséges).

A termékeket általánosan az építőanyagokra vonatkozó előírásoknak és különösen a tűzvédelmi előírásoknak megfelelően kell alkalmazni, az alkalmazandó nemzeti vizsgálati szabványokkal, engedélyekkel és az alkalmazandó nemzeti építési előírások szerint. A termékeket csak szakképzett szakemberek alkalmazhatják megfelelő ismeretek birtokában és kizárólag a telepítési irányelvek, a biztonsági adatlapok, a nemzeti vizsgálati tanúsítványok és engedélyek szerint. A termék használatának módjáról és helyéről további információkat a Promat kézikönyvben talál, vagy forduljon a Promat helyi munkatársaihoz. Minden vonatkozó dokumentumot díjmentesen megkaphat a helyi Promat irodától. A nem Európai Unió országok esetében külön iránymutatások érvényesek. Szükség esetén vegye fel velünk a kapcsolatot.

# Promat

## Lengyelország (központ)

### Promat TOP Sp. z o.o.

ul. Przeclawska 8  
03-879 Varsó  
T +48 22 21 22 280  
F +48 22 21 22 290  
top@promattop.pl  
www.promattop.pl

## Magyarország

### Creaton South-East Europe Kft.

Malomkő u. 7. 1. emelet  
2040 Budaörs  
E info.hu@promat-see.com  
www.promat-see.com

Marlovits Gábor  
M: +36 30 343 2572  
E: gabor.marlovits@etexgroup.com

Bosznay Ákos  
M: +36 30 455 1273  
E: akos.bosznay@etexgroup.com