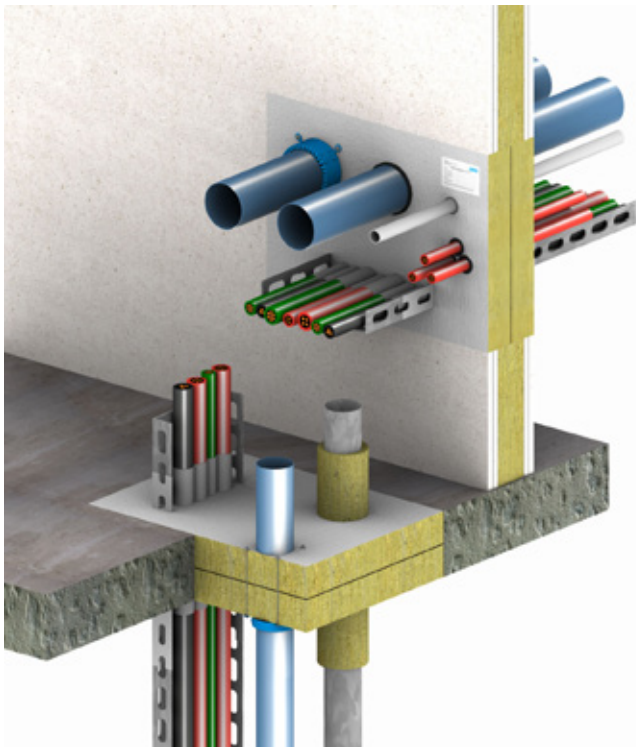


PROMASTOP®-I Tűzvédelmi bevonat Alkalmazástechnikai útmutató

Átvezetések tűzgátló lezárása



PROMASTOP®-I Tűzvédelmi bevonat



Bevonat a kőzetgyapoton

Termék	Száraz réteg-vastagság	Nedves réteg-vastagság	Anyagszükséglet
PROMASTOP®-I liquid	1 mm	1,30 mm	1,95 kg/m ²
PROMASTOP®-I paste	1 mm	1,40 mm	1,80 kg/m ²

Anyagszükséglet / tábla

1000 x 600 mm	1,17 kg/tábla
1000 x 625 mm	1,22 kg/tábla

A PROMASTOP®-I vizes hígítású bevonat, amely magas hőmérsékleten felhabosodik és szigetelő réteget képez. A PROMASTOP®-I habosodó hatása révén tűzben biztonságos védelmet nyújt a füst-, tűz- és hőterjedés ellen.

Általános információk

- Tárolási és szállítási hőmérséklet 3°C - 35°C.
- Az alapfelület és a környezet hőmérséklete legalább +5°C, legfeljebb +40°C lehet.
- Alaposan keverje fel a PROMASTOP®-I-t (mechanikus keverőt javasolunk).
- A PROMASTOP®-I hígítható (legfeljebb 0,5 liter tiszta víz használható 12,5 kilogrammonként).
- A PROMASTOP®-I liquid ecsettel, hengerrel, spatulával vagy airless festékszóró berendezéssel vihető fel.
- A PROMASTOP®-I paste ecsettel vagy spatulával vihető fel.
- A megkezdett termék gyorsan el kell használni. Használat után zárja le az edényzetet.
- Száradási idő: 1 mm körülbelül 8 óra alatt 20°C és 65% relatív páratartalom mellett.
- Az alapfelület olaj-, zsír- és pormentes legyen.
- A száraz, erősen nedvszívó felületeken a nedvesítéshez használjon vizet.
- Vizes hígítású tulajdonsága révén a PROMASTOP®-I tűzvédelmi bevonat az acélelemek korrózióját okozhatja. Ennek érdekében ajánlott a megfelelő korróziógátló alkalmazása.
- Az átvezetési helyeken elegendő helyet kell biztosítani a tűzgátló lezárás elhelyezésére. Ellenkező esetben a szükséges helyet létre kell hozni.
- Használat után az eszközöket vízzel kell megtisztítani.
- Átfesthető; a tapadást és a kompatibilitást külön szükséges ellenőrizni.
- A termék felhasználási kategóriája Z₂ típus;
 - A termék alkalmazható beltérben Z₁-től eltérő páratartalmi osztályban, esőtől és UV-sugárzástól védett helyen, 0°C feletti környezetben.

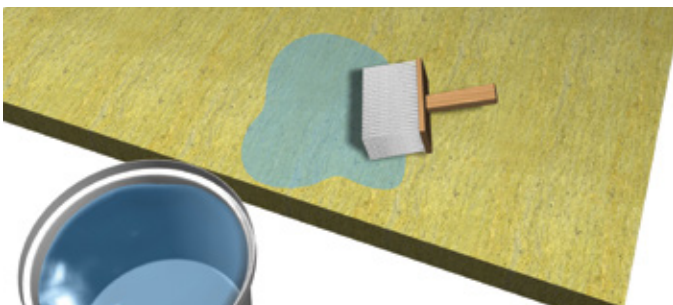
A rendszer telepítési részletei

Az átvezetések részletes telepítési tudnivalóiért nézze meg a vonatkozó Európai Műszaki Értékelést (ETA), az osztályozási jegyzőkönyvet vagy a Promat kézikönyvet.

Biztonsági tudnivalók

A biztonsági adatlap szükség szerint rendelkezésre áll.

A kőzetgyapot táblák előzetes bevonása az alábbiak szerint történhet:



1. Nedvesítse meg a kőzetgyapot táblákat.

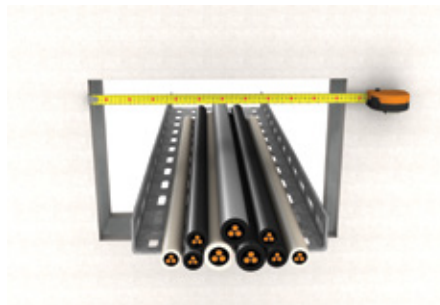


2. Alkalmazza a fent említett nedves rétegvastagságot és várja meg az ismertetett száradási időt.

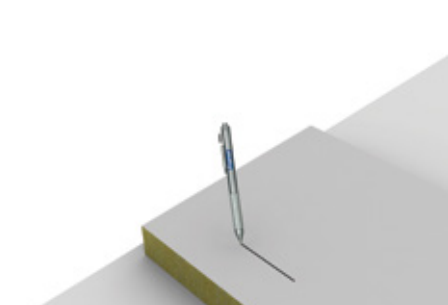
Telepítési útmutató



1. Tisztítsa meg a látszó felületeket.



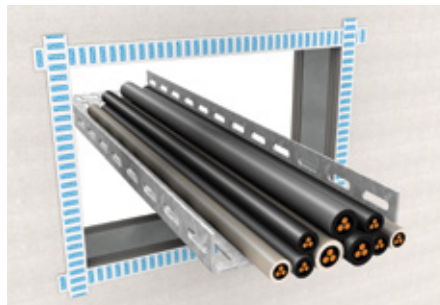
2. Mérje meg az áttörés pontos méreteit.



3. A kőzetgyapoton jelölje meg a vágási vonalakat.



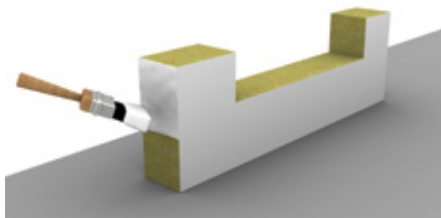
4. Vágja méretre a kőzetgyapot táblákat.



5. Maszkolás: amennyiben szükséges, ragassa le a munkafelület környezetét (a falon/födémén).



6. Töltse ki a kábelek közötti hézagokat a PROMASTOP®-I liquid vagy paste bevonattal.



7. Vonja be az építményszerkezet kávéját és a kőzetgyapot éleit a PROMASTOP®-I-vel.



8. Helyezze be a kőzetgyapot táblákat.



9. Vigye fel a kőzetgyaptra a megfelelő vastagságú PROMASTOP®-I-t (amennyiben a táblák nincsenek előre bevonva) és valamennyi megmaradt hézagot töltse fel. A kábeleket az osztályozási jegyzőkönyvnek megfelelően kell bevonni. A másik oldalon is ismételje meg a fenti lépéseket, amennyiben ez szükséges.



10. Helyezze el az azonosító címkét.

Megjegyzés: Födémátvezetés esetén használjon megfelelő fémrácsot rálépésvédelemként (a kőzetgyapot táblák alatt, ahol szükséges).

Az átvezetések további részletes telepítési tudnivalóiért nézze meg az osztályozási jegyzőkönyvet.

A termékeket általánosan az építőanyagokra vonatkozó előírásoknak és különösen a tűzvédelmi előírásoknak megfelelően kell alkalmazni, az alkalmazandó nemzeti vizsgálati szabványokkal, engedélyekkel és az alkalmazandó nemzeti építési előírások szerint. A termékeket csak szakképzett szakemberek alkalmazhatják megfelelő ismeretek birtokában és kizárólag a telepítési irányelvek, a biztonsági adatlapok, a nemzeti vizsgálati tanúsítványok és engedélyek szerint. A termék használatának módjáról és helyéről további információkat a Promat kézikönyvben talál, vagy forduljon a Promat helyi munkatársaihoz. Minden vonatkozó dokumentumot díjmentesen megkaphat a helyi Promat irodától. A nem Európai Uniói országok esetében külön iránymutatások érvényesek. Szükség esetén vegye fel velünk a kapcsolatot.

Lengyelország (központ)**Promat TOP Sp. z o.o.**

ul. Przeclawska 8

03-879 Varsó

T +48 22 21 22 280

F +48 22 21 22 290

top@promattop.pl

www.promattop.pl

Magyarország

E info.hu@promat-see.com

www.promat-see.com

Marlovits Gábor

M: +36 30 343 2572

E: gabor.marlovits@etexgroup.com

Bosznay Ákos

M: +36 30 455 1273

E: akos.bosznay@etexgroup.com

Várady-Szabó András

M: +36 30 541 8316

E: andras.szabo@etexgroup.com